

# ИБП

с функцией сетевого фильтра и возможностью расширения диапазона входного напряжения U-серии



РУКОВОДСТВО ПОЛЬЗОВАТЕЛЯ

## Прочитайте и сохраните данное руководство!

Благодарим за выбор данного продукта. Руководство представляет собой важную инструкцию, которой необходимо следовать в ходе установки, технического обслуживания и эксплуатации ИБП. При возникновении проблем с устройством, внимательно прочитайте руководство, прежде чем звонить в службу сервисного обслуживания клиентов. Для детального ознакомления с модельным рядом продукции SVC посетите официальный сайт: [svc.kz](http://svc.kz) [svc.kg](http://svc.kg) [svc-power.ru](http://svc-power.ru)

## Содержание

1. Аннотация
2. Распаковка и проверка
3. Установка
4. Описание внешнего вида
5. Режим работы
6. Эксплуатация
7. Технические характеристики
8. Выявление и устранение неисправностей
9. Рекомендации по замене аккумуляторной батареи
10. Инструкция по технике безопасности

## 1. Аннотация

**1.1** Данное руководство содержит важные инструкции по технике безопасности. Прочтите инструкцию перед установкой и эксплуатацией и сохраните её в надёжном месте для дальнейшего использования в случае необходимости.

## 2. Распаковка и проверка

**2.1** Осмотрите упаковку на наличие повреждений. При обнаружении повреждений, немедленно обратитесь по месту приобретения. Сохраните упаковку для возможной транспортировки ИБП в дальнейшем.

## 3. Установка

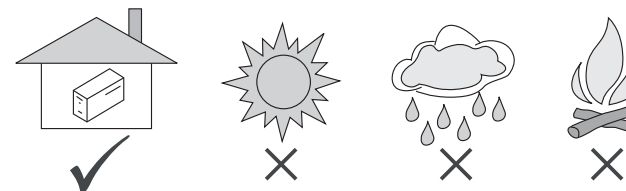
**3.1** Установите ИБП в хорошо проветриваемом помещении (желательно с вентиляцией), подальше от воды, легковоспламеняющихся и вызывающих коррозию веществ.

**3.2** Рабочая температура в зоне размещения ИБП должна составлять от 0 °C до 40 °C.

### ⚠ ВАЖНО:

**3.3** При перемещении ИБП из теплого в прохладное место, может возникнуть чрезмерная конденсация влаги, поэтому необходимо убедиться, что поверхность ИБП сухая, в противном случае, это может привести к короткому замыканию и повреждению устройства.

**3.4** Кабель питания должен быть подсоединён к розетке с заземлением, если таковая отсутствует, устройство необходимо заземлить вручную.

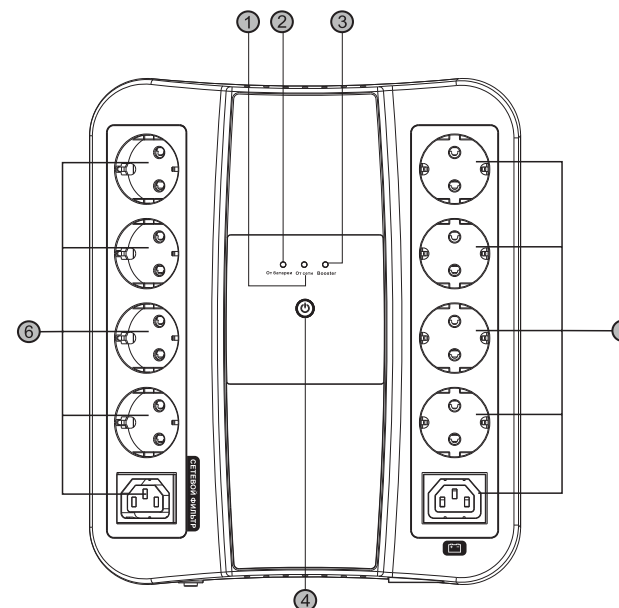


**⚠ ВНИМАНИЕ!** Опасность поражения электрическим током. На устройство, отключенное от линии электропитания, может поступать опасное напряжение от аккумуляторной батареи.

## 4. Описание внешнего вида

### 4.1 Передняя панель

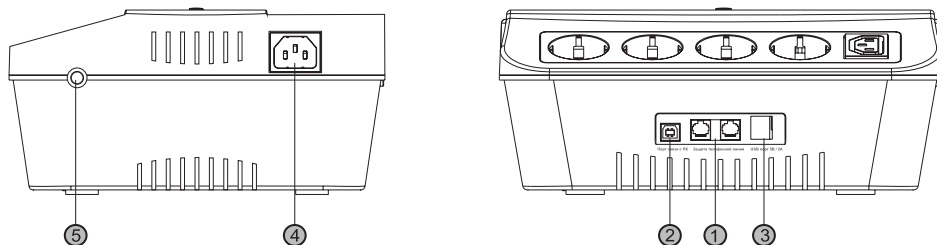
Рис. 1



- ① Индикатор работы от сети
- ② Индикатор работы от батарей
- ③ Индикатор расширенного входного напряжения
- ④ Кнопка управления
- ⑤ Выходные разъёмы с батарейной поддержкой
- ⑥ Выходные разъёмы без батарейной поддержки

## 4.2 Боковая панель

Рис. 2



- |                             |                              |
|-----------------------------|------------------------------|
| ① Защита телефонной линии   | ③ USB-порт 2A                |
| ② Порт связи с ПК(USB-порт) | ④ Входной разъем             |
|                             | ⑤ Автоматический выключатель |

## 5. Режим работы

### 5.1 Включение и отключение устройства.

5.1.1 Для включения/отключения ИБП, удерживайте кнопку управления в течении 3-х секунд (рис.1, п.4).

5.1.2 Функция автовключения включит ИБП автоматически, если энергоснабжение восстановлено.

5.1.3 При включении ИБП индикаторы на лицевой панели устройства будут мигать по очереди дважды, после этого устройство готово к работе.

### 5.2 Автозарядка.

5.2.1 При подаче электричества, ИБП заряжает аккумулятор автоматически, и индикатор показывает, что аккумулятор заряжается, при условии, что аккумулятор не заряжен на 100%.

### 5.3 Режим работы от сети.

5.3.1 При работе от сети, будет гореть зеленый индикатор на лицевой панели устройства (рис.1, п.1).

5.3.2 При подключении к ИБП нагрузок, таких как: электродвигатель, холодильник, лазерный принтер и прочих, максимальная мощность ИБП должна быть такой же как пусковая мощность, так как пусковая мощность подобных приборов от двух до пяти раз выше их средне-потребляемой мощности. При подключении подобных приборов, необходимо использовать выходные разъемы без батарейной поддержки (рис.1, п.6).

### 5.4 Режим работы от батареи.

5.4.1 Если заряд батареи на исходе, индикатор заряда постоянно мигает, а встроенный динамик издает длинные звуковые сигналы. Необходимо срочно выключить либо подключить ИБП к сети.

5.4.2 Встроенный зуммер будет издавать сигнал каждые 30 секунд. Для включения беззвучного режима, временно нажимайте на кнопку управления на лицевой панели устройства (рис.1, п. 4).

5.4.3 При низком заряде аккумулятора, ИБП отключится во избежание глубокого разряда аккумуляторной батареи.

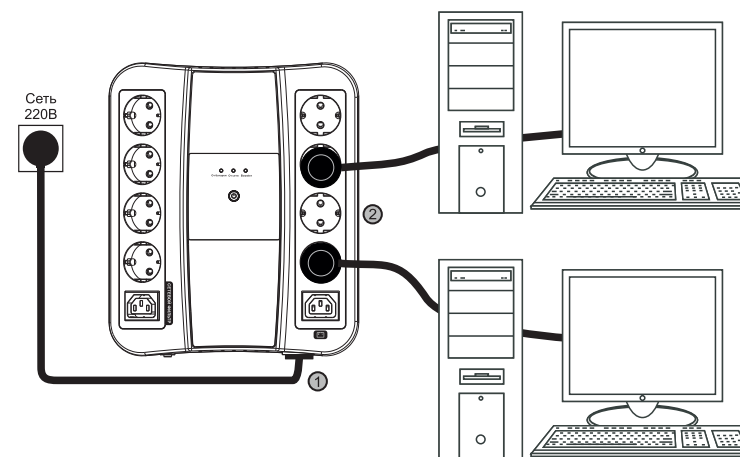
### 5.5 Режим работы Booster

5.5.1 При кратковременном нажатии на кнопку управления на лицевой панели, ИБП перейдет в режим работы Booster, при этом диапазон входного напряжения будет расширен с 165-275В, до 138-292В

## 6. Эксплуатация

**⚠ ВНИМАНИЕ! Схема подключения ИБП:**

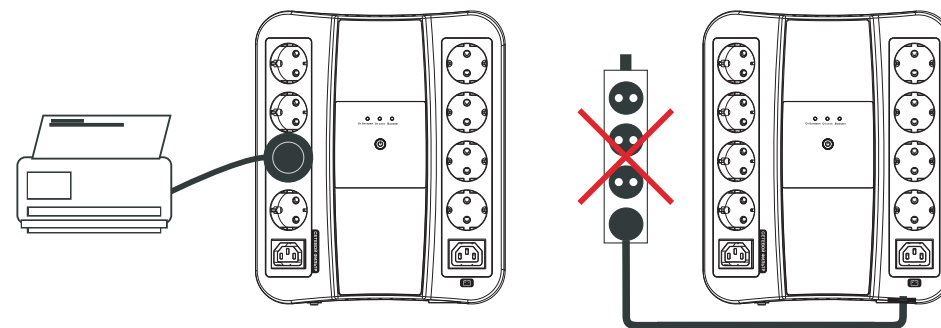
Рис. 3



① Подключить ИБП к сети 220В

② Подключить нагрузку к ИБП

Рис. 4



Не рекомендуется подключать устройство к сетевому фильтру.

## 7. Технические характеристики

Таблица 1

Модель		U-600	U-1000
Мощность		600ВА/360Вт	1000ВА/600Вт
Диапазон работы AVR		165-275В	
Диапазон работы AVR в режиме Booster		138-292В	
Выходное напряжение		220В±10% Частота 50Гц±0,5Гц	
Батарея		12В/7,5Ач	12В/9Ач
Время перехода в режим батареи (м.сек)		<3-6м сек	
Форма выходного сигнала	При работе от сети	Синхронизирована с электросетью	
	При работе от батареи	Ступенчатая синусоида	
Интерфейс для связи с ПК(USB-порт)		Есть	
USB-порт		2шт*2А	
Время работы от батареи		3-20 минут( в зависимости от нагрузки)	
Защита от полного разряда батареи		Есть	
Автовключение		Есть	
Бесшумный режим		Есть	
Вес, кг		7,39	
Защита от короткого замыкания		Есть	
Защита от перегрузок		Есть	
Время заряда аккумулятора		4-6 часов	
Габариты устройства / Габариты коробки, мм		280*245*130 / 338*300*185	
Рабочая температура		0-40 С	
Рабочая влажность		от 20% до 90% без конденсации	

\*Данные спецификации могут быть изменены производителем без предварительного уведомления.

## 8. Выявление и устранение неисправностей

Таблица 2

ТАБЛИЦА УСТРАНЕНИЯ НЕИСПРАВНОСТЕЙ		
Проблема	Вероятные причины	Решение
Не включается	1) Слишком быстро нажимаете на кнопку включения 2) ИБП не подсоединен к аккумулятору, либо включение происходит при слишком низком напряжении аккумулятора	1) Нажмите и удерживайте кнопку включения в течении 3 секунд 2) Проверьте подсоединение к аккумулятору. Подключите ИБП к сети, для подзарядки аккумулятора

	3) Сработал автоматический выключатель 4) Дефект в работе ИБП негодность	3) Задвиньте автоматический выключатель обратно в ИБП 4) Обратитесь в сервис-центр батареи
ИБП не обеспечивает ожидаемого время работы от батареи	1) Недостаточный уровень заряда аккумуляторной батареи 2) Аккумулятор пришел в 3) Дефект в работе ИБП	1) Подключите ИБП к сети, функция автозаряда подзарядит аккумуляторную батарею 2) Замените аккумуляторную 3) Обратитесь в сервис-центр
ИБП не переходит в режим работы от сети, и постоянно находится в режиме работы от батареи	1) Плохой контакт вилки шнура электропитания 2) Нет соответствующего напряжения в электросети 3) Дефект в работе ИБП	1) Проверьте вилку шнура электропитания 2) Тестером проверьте электропитание в сети 3) Обратитесь в сервис-центр
ИБП не переходит в режим работы от батареи, и постоянно находится в режиме работы от сети	1) Плохой контакт клемм ИБП к аккумулятору 2) Слабый заряд аккумулятора 3) Аккумулятор пришел в негодность 4) Дефект в работе ИБП	1) Проверьте подключение к аккумулятору 2) Подключите ИБП к сети, функция автозаряда подзарядит аккумуляторную батарею 3) Замените аккумуляторную батарею 4) Обратитесь в сервис-центр

## 9. Рекомендации по эксплуатации и замене аккумуляторной батареи (не поставляется в комплекте)

- Если аккумуляторная батарея не используется в течении долгого времени, необходима подзарядка каждые 4-6 месяцев;
- В нормальных условиях, срок действия аккумулятора составляет от 3 до 5 лет. Если эксплуатация или хранение аккумуляторной батареи осуществляли не должным образом, срок службы может заметно сократиться;
- Обязательно отключите ИБП и отсоедините источник питания перед заменой батареи;
- Перед заменой батареи снимите вещи, содержащие электропроводные материалы, такие как цепочки, наручные часы, кольца и т.д.;
- Обязательно используйте отвертку с изолированной рукояткой;
- Не кладите инструменты или другие электропроводные материалы на батарею.

## 10. Инструкция по технике безопасности

- Не вскрывайте и не деформируйте батарею, так как при выделении электролита (аккумуляторной кислоты), возникает сильная токсичность;
- Запрещается утилизировать аккумуляторные батареи посредством сжигания, они взрывоопасны.



**ВНИМАНИЕ! Данная серия ИБП не нуждается в техническом обслуживании.**

Если возникли проблемы с ИБП, свяжитесь с сервис-центром. Не пытайтесь отремонтировать прибор самостоятельно.